

ΔΙΩΡΥΓΑ ΤΗΣ ΚΟΡΙΝΘΟΥ



Μια διαφορετική προσέγγιση του ζητήματος από τα αρχαία χρόνια μέχρι τα... σημερινά οικονομικά αποτελέσματα.
Του συγγραφέα κ. Νίκου Πηγαδά



Το όραμα ενός σοφού πήρε σάρκα

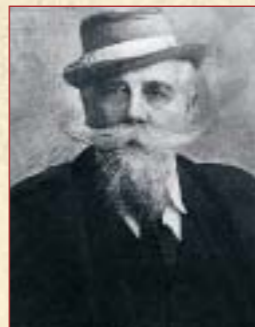
και οσιτά ύστερα από 25 αιώνες

Πρώτος συνέλαβε την ιδέα ένας σοφός. Τον απέτρεψαν ιερείς και «νταβατζήδες» της εποχής. Ξεκίνησε δυναμικά την υλοποίησή της ένας πυρομανής και μητροκτόνος αυτοκράτορας. Τον σταμάτησε μια εξέγερση. Και μόλις στα τέλη του 19ου αιώνα ήρθε πανηγυρικά η ολοκλήρωση. Έτσι αδελφοποιήθηκαν Σαρωνικός και Κορινθιακός. Χάρη σ' ένα τεχνικό έργο σπάνιας αρτιότητας. Με πρωτεργάτες Γάλλους κυρίως μηχανικούς, που είχαν διαπρέψει στη διάνοξη της διώρυγας του Σουέζ. Ένα έργο με τεράστια οικονομική, συγκοινωνιακή και κοινωνική χρησιμότητα. Τα τελευταία χρόνια, μάλιστα, αποτελεί και τουριστική ατραξιόν.

Με τους τουρίστες να φωτογραφίζουν και να φωτογραφίζονται στο κανάλι, που έδωσε... διαζύγιο σε Στερεά Ελλάδα και Πελοπόννησο, εδώ και 115 χρόνια. Για τη διώρυγα της Κορίνθου ο λόγος. Ένα από τα εθνικά μας κειμήλια. Το τεχνικό επίτευγμα, που φέρνει πιο κοντά τους λαούς, σ' αυτή την όμορφη γειτονιά της οικουμένης. Τη μήτρα του πολιτισμού, με την ιστορική πορεία ανά τους αιώνες.

ΑΠΟ ΤΟΝ ΠΕΡΙΑΝΔΡΟ ΣΤΟΝ ΝΕΡΩΝΑ ΚΑΙ ΤΟΝ ΣΥΓΓΡΟ

«Ου παντός πλεις Κόρινθος». Η αρχαιολογική συμβολίζει την ακμή, τον πλούτο και τη φήμη της Κορίνθου, από τον 8ο π.Χ.



Ο Στέφανος Τυρ, ιδρυτής της Διεθνούς Εταιρείας της Θαλάσσιας Διώρυγας της Κορίνθου

αίωνα ακόμη. Και υπονοεί ότι μόνο όσοι είχαν γεμάτο πορτοφόλι μπορούσαν να επισκεφθούν την αρχαία Κόρινθο. Η χρυσή εποχή της πελοποννησιακής πόλης συνεχίστηκε και απογειώθηκε επί των τυράννων Κύψελου (657-629 π.Χ.) και Περίανδρου (657-585 π.Χ.)

Τότε που η Κόρινθος ήταν: «Η ακμαιοτάτη των ελληνικών πόλεων, δια της ιδρύσεως αποικιών (Κέρκυρα, Συρακούσαι κ.ά.), δια της αναπτύξεως του εμπορίου και δια της καλλιέργειας των γραμμάτων και των τεχνών». (Εγκυκλοπαιδικό λεξικό «Πάπυρος»). Και όλα αυτά τα μεγαλεία χάρη

στη γεωγραφική της θέση, ανάμεσα στον Κορινθιακό και στο Σαρωνικό. Ειδικότερα:

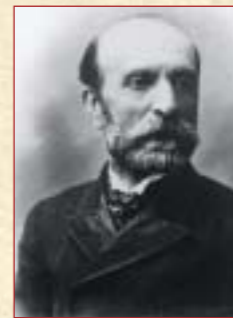
- Η «διθάλασος Κόρινθος», κατά τον απόστολο Παύλο, αξιοποίησε στην αρχαιότητα τον Ισθμό που, δίκην γέφυρας, ένωσε τους δύο κόλπους. Αυτό σήμαινε μείωση του χρόνου των θαλάσσιων ταξιδιών και διευκόλυνση του εμπορίου, ενώ έφερε πιο κοντά τους λαούς από Ανατολή σε Δύση. Παράλληλα, με την παράκαμψη του Κάβο-Μαλιά και του Κάβο-Ματαπά, τα ταξίδια των θαλασσινών γίνονταν πιο σύντομα και λιγότερο επικίνδυνα. Το γεφύρωμα των δύο κόλπων γίνονταν χάρη στο «Δίολκο», που ήταν:
- Ένας πλακόστρωτος δρόμος πλάτους περίπου 5 μέτρων, ντυμένος με ξύλα. Πάνω στις δύο παράλληλες αυλακώσεις του

γλιστρούσαν τροχοφόρα οχήματα (φορεία), που κουβαλούσαν τα κενά φορτίου πλοία από τον Κορινθιακό (Λέχαιο) στο Σαρωνικό (Κεγχρεές) και αντίστροφα. (Τα φορτία των πλοίων μεταφέρονταν από τον ένα κόλπο στον άλλο με υποζύγια.)

Γ' αυτό το πέρασμα, τα πλοία πλήρωναν πολύ υψηλά τέλη (διόδια), που αποτελούσαν το πιο σημαντικό έσοδο της αρχαίας Κορίνθου. Παράλληλα, πολύ χρήμα άφηναν στην πόλη οι έμποροι και οι ναυτικοί, μέχρι να ολοκληρωθεί η διαμετακόμιση των φορτίων τους. Επιπλέον, δεν έλειπαν και οι θυσίες στους θεούς, όπως και τα αφιερώματα σε ναούς.

Πρώτος συνέλαβε την ιδέα για την τομή του Ισθμού και τη διάνοιξη διώρυγας ο Περίανδρος, ένας από τους επτά σοφούς. Αυ-

τό έγινε γύρω στο 620 π.Χ. Ωστόσο, η ιδέα του Περίανδρου δεν υλοποιήθηκε. Κατά μία εκδοχή, οι ιερείς της Κορίνθου, για να μη χάσουν τα οφέλη από τη φιλοξενία εμπόρων και ναυτικών στην πόλη τους, προκάλεσαν χρησμό της Πυθίας, κατά τον οποίο ο Ζευς θα εξοργιζόταν δήθεν από το εγχείρημα. Λέγεται πως ο Περίανδρος αγνόησε το χρησμό. Ωστόσο, δεν υλοποίησε την ιδέα του, επειδή αντιμετώπισε ανυπερβλήτες τεχνικές δυσκολίες, αλλά και την αντίδραση των «νταβατζήδων» της εποχής, που φοβήθηκαν τυχόν απώλεια των προνομίων τους από τη δημιουργία της διώρυγας. Το 307 π.Χ. ο Δημήτρης ο Πο-



Ο τραπεζίτης Ανδρέας Συγγρός

λιορκητής θέλησε να ξεκινήσει την τομή του Ισθμού. Έφερε, λοιπόν, Αιγύπτιους μηχανικούς, που κατέληξαν στην ακόλουθη εξωπραγματική γνωμοδότηση: «Επειδή υπάρχει διαφορά στάθμης μεταξύ Κορινθιακού και Σαρωνικού, με την τομή του Ισθμού τα νερά του Κορινθιακού θα πλημμύριζαν τον Σαρωνικό, με συνέπεια την καταπόντιση της Αίγινας και των γειτονικών νησιών και ακτών».

Σχέδια τομής του Ισθμού κατέστρωσαν ο Ιούλιος Καίσαρ και ο Καλιγούλας, αλλά για διάφορους λόγους δεν προχώρησαν στην εφαρμογή τους. Με βάση τα σχέδια των παραπάνω, έρχε-

ται το 67 μ.Χ. ο Νέρων και ξεκινά δυναμικά τις εργασίες από αμφότερες τις πλευρές του Ισθμού (Κορινθιακό και Σαρωνικό). Μάλιστα, πραγματοποίησε ο ίδιος τα εγκαίνια των εργασιών, δίνοντας το πρώτο χτύπημα στη γη του Ισθμού με χρυσά αξίνα. Χρησιμοποιήθηκαν τότε χιλιάδες εργαζάτες. Ανάμεσά τους και έξι χιλιάδες Εβραίοι κατάδικοι από τη Γαλιλαία. Η εκσκαφή προχώρησε γρήγορα, φτάνοντας σε μήκος 3.300 μέτρων. Σταμάτησαν όμως, όταν ο μητροκτόνος και πυρομανής Νέρων αναγκάστηκε να επιστρέψει στη Ρώμη, για να αντιμετωπίσει την ανταρσία του στρατηγού Γάλβα. Αυτοκτόνησε λίγο αργότερα (68 μ.Χ.). Σήμερα, σε απόσταση 1.400 μέτρων από την είσοδο της Ποσειδωνίας, στο πρανάς της πελοποννησιακής όχθης διακρί-