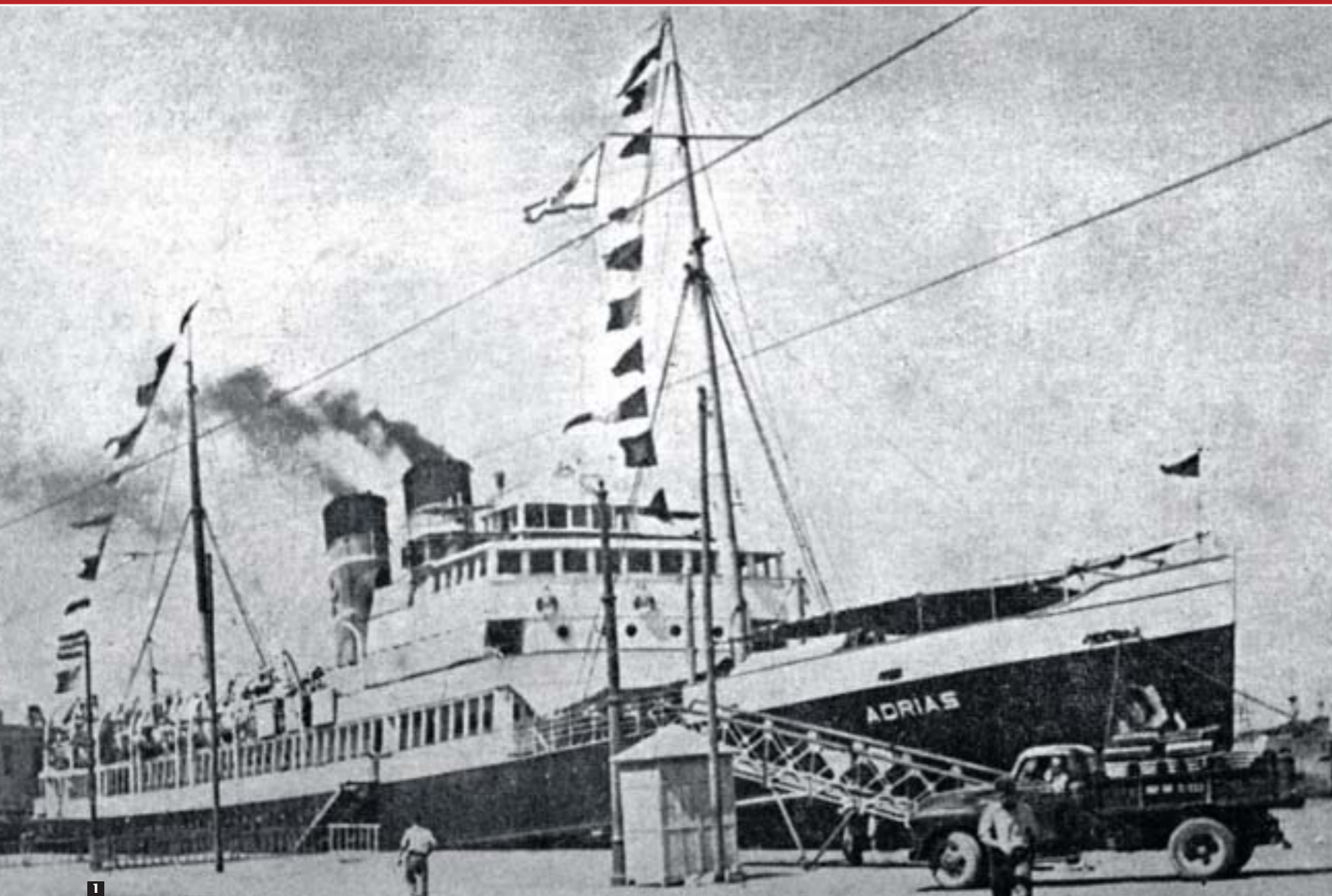


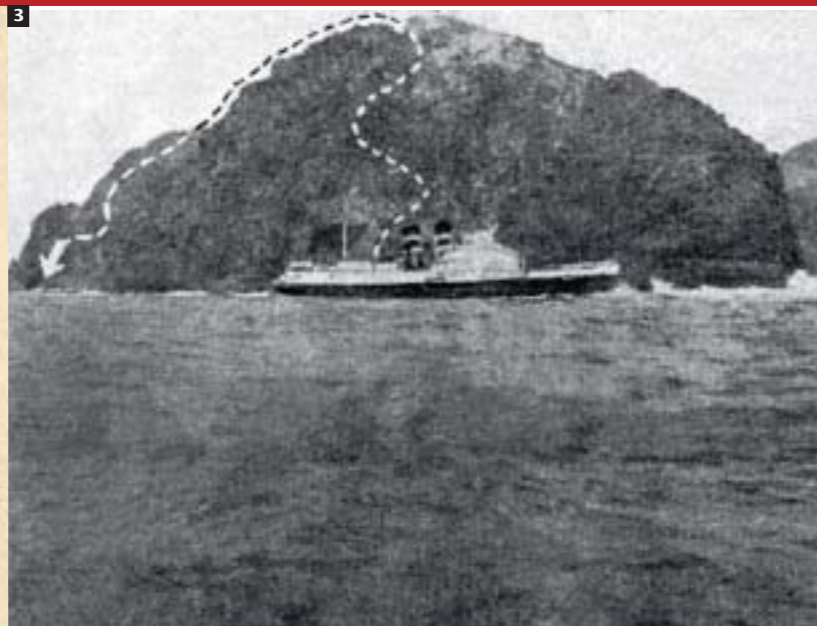
# Α/Π ΑΔΡΙΑΣ

# SOS

Ένα ναυάγιο, ένα πλοίο, μια είδηση... Το καθένα από αυτά αποτελεί μια ξεχωριστή ιστορία. Η προσάραξη του ατμόπλοιου ΑΔΡΙΑΣ στη Φαλκονέρα μπορεί να συνέβη 58 χρόνια πριν, μέσα όμως από τις σελίδες του Τύπου της εποχής καταλαβαίνουμε πως μετά από ένα τέτοιο γεγονός, λίγα πράγματα είναι διαφορετικά σε σχέση με σήμερα



1. ΑΚΡΟΠΟΛΙΣ: «Το προσάρραξαν εις την Φαλκονέραν ατμόπλοιο ΑΔΡΙΑΣ» 2. ΕΘΝΙΚΟΣ ΚΗΡΥΞ: «... πώς κατ' ευτυχίαν σύμπτωσιν, το σκάφος "εκάθησε" επί των υφάλων και δεν ανεστράφη. Με μίαν σχεδίαν γίνεται η αποβίβασις των ναυαγών...» 3. ΕΘΝΙΚΟΣ ΚΗΡΥΞ: «... ο άγριος μαύρος όγκος της Φαλκονέρας, που υψούται επάνω ακριβώς από την θέσιν που έβγινε το ναυάγιον. Διά του τόξου σημειούται η κατεύθυνσις που επήραν οι ναυαγοί διά να φθάσουν ... εις άλλο υπήνεμον μέρος της βραχώδους νήσου ...»



Το ατμόπλοιο ΑΔΡΙΑΣ κατασκευάστηκε το 1893 στο ναυπηγείο Harland & Wolff για λογαριασμό της Belfast Steamship Company.

Το όνομα που είχαν σκοπό να του δώσουν ήταν ELECTRIC, όπως και ένα άλλο πλοίο της εταιρείας, τελικά όμως επικράτησε το MAGIC. Εκείνη την εποχή αποτελούσε το πιο εντυπωσιακό πλοίο του στόλου της, ενώ το κόστος κατασκευής του είχε ανέλθει στο ποσό των 65.000 λιρών και μάλιστα σε μια εποχή που η εταιρεία αντιμετώπιζε οικονομικές δυσκολίες. Το τοποθέτησαν στη γραμμή Liverpool-Belfast. Διέθετε τριπλές ατμομηχανές διαστολής, που του έδιναν ταχύτητα 19 κόμβων, μειώνοντας κατά οχτώ ώρες τη διάρκεια του ταξιδιού σε σχέση με τα υπόλοιπα πλοία.

Το 1889 το MAGIC ναυλώθηκε για μια κρουαζιέρα προς τα νησιά της Σκωτίας Hebrides και Orkneys, παίρνοντας μια πρόγευση της επόμενης δουλειάς του ως KILLARNEY. Αργότερα, κατά τη διάρκεια του Α' Παγκοσμίου Πολέμου προσέφερε τις υπηρεσίες του ως πλωτό νοσοκομείο. Το 1916 μετονομάστηκε σε MAGIC II και τον Ιούνιο του 1918 σε CLASSIC επιστρέφοντας στην εταιρεία του και

ξεκίνησε και πάλι τα δρομολόγια στη γραμμή Liverpool-Belfast. Το 1923 μεταβιβάστηκε οριστικά στην City of Cork SP Co και ονομάστηκε Ξανά KILLARNEY, όπου και παρέμεινε μέχρι το 1930. Έπειτα μετασκευάστηκε σε cruising yacht και πραγματοποιούσε κρουαζιέρες από το Liverpool προς τη Σκωτία μέχρι το 1939, ό-

ταν και ξέσπασε ο Β' Παγκόσμιος Πόλεμος. Μετά από επισκευές το πλοίο έμεινε παροπλισμένο μέχρι το 1947, περιμένοντας να πουληθεί. Τότε το αγόρασε η Ηπειρωτική Ατμοπλοία των αδελφών Ποταμιάνου, και του έδωσε το όνομα ΑΔΡΙΑΣ. Έκανε το δρομολόγιο από Πειραιά και Θεσσαλονίκη για Κρήτη, Χίο και Ρόδο και θεωρείτο ένα

από τα καλύτερα της εποχής στην ελληνική επιβατηγό ακτοπλοία. Στις 6 Οκτωβρίου 1951 ξεκινούσε από την Κρήτη για το συνηθισμένο δρομολόγιο του για Πειραιά με πλοίαρχο τον κ. Γεράσιμο Φωκά και Β' πλοίαρχο τον κ. Αθανάσιο Αλμυρά, δύο από τους καλύτερους και εμπειρότερους αξιωματικούς της εποχής. Ήταν ►



ΕΘΝΙΚΟΣ ΚΗΡΥΞ: Ομάς ναυαγών εις ένα σπήλαιο εν αναμονή της σωτηρίας